



PHOTO 58 : LES PARCELLES CULTIVÉES QUI BORDENT ST-GERMIER OFFRENT UN DÉGAGEMENT VISUEL EN DIRECTION DE LA ZIP - LES ÉOLIENNES DE SOUDAN-ÉNERGIES SONT VISIBLES À L'ARRIÈRE-PLAN



PHOTO 59 : VUE FERMÉE DEPUIS LE CENTRE-BOURG DE ROUILLÉ



PHOTO 61 : VUE OUVERTE SUR LA ZIP ET LE PARC DE SOUDAN-ÉNERGIES DEPUIS LA FRANGE SUD DU BOURG DE ROUILLÉ



PHOTO 60 : SITUATION DE CONCURRENCE VISUELLE AVEC LA SILHOUETTE DU BOURG DE CHENAY ET LA ZIP



PHOTO 62 : DEPUIS LA FRANGE NORD DE SOUVIGNÉ, LES VUES SONT LARGES ET PROFONDES - LA ZIP S'INSCRIT EN AVANT DU PARC EXISTANT DE SOUDAN-ÉNERGIES

### 1.3.2. HABITAT SUR VERSANT

C'est au sein de la vallée de la Sèvre Niortaise et de la vallée du Chambon que l'on retrouve des bourgs étagés sur les versants. Les villes de St-Maixent-l'Ecole et de Saivres se sont construites sur la rive nord qui fait face à la ZIP tandis que les bourgs d'Exireuil et de Nanteuil se sont développés sur la rive est, qui fait dos à la ZIP.

#### > Concurrence visuelle avec les silhouettes de bourgs

De manière générale, les bourgs ne présentent pas de risque de concurrence visuelle avec le site du projet potentiel du fait des ondulations du relief, de l'orientation des axes routiers et de la trame bocagère. En revanche, depuis la RD 24 une situation de concurrence visuelle a été relevée avec la silhouette d'Exireuil perchée sur les hauteurs du versant.

#### > Les entrées de bourgs (franges opposées au site d'étude)

Pour les bourgs orientés face à la ZIP (Saivres et St-Maixent-l'Ecole), les franges opposées se trouvent sur le haut du versant et présentent donc de fortes sensibilités en raison des vues dégagées qu'elles peuvent avoir. Les entrées des bourgs de Nanteuil et Exireuil ont une sensibilité moindre car les vues vers le site d'étude sont fermées ou largement tronquées par le bâti, la végétation privative et le relief.

#### > Les sorties de bourgs (franges orientées en direction du site d'étude)

A l'exception du bourg de Saivres dont la frange orientée vers la ZIP n'est pas particulièrement sensible en raison de la déclivité du relief et de la densité de la végétation, les trois autres bourgs présentent des sensibilités majeures. En effet, ils présentent tous de vastes extensions pavillonnaires sur les hauteurs offrant alors des vues ouvertes ou tronquées vers la ZIP.

#### > Les cœurs de bourgs

Pour St-Maixent-l'Ecole, les vues depuis l'intérieur de la ville sont fermées par une trame bâtie très dense. Pour les bourgs de Saivres (qui fait face à la ZIP), Exireuil (dont le centre ancien est situé sur le haut du versant) et Nanteuil, les perceptions vers la ZIP sont majoritairement fermées par le bâti, la végétation et la topographie mais des vues tronquées ou ouvertes sont possibles.

COMMUNE	CATÉGORIE	POPULATION (x1000 hab)	DISTANCE DE LA ZIP (EN KM)	IMPLANTATION	ANALYSE DE LA VISIBILITÉ THÉORIQUE
St-Maixent-l'Ecole	Ville	6,5	7	Versant	En ZVI
Exireuil	Village	1,6	6,5	Versant	En ZVI
Nanteuil	Village	1,7	4	Versant	Partiellement en ZVI
Saivres	Village	1,4	9,5	Versant	En ZVI

FIGURE 58 : LISTE DES HABITATS PRÉSENTANT UNE TYPOLOGIE D'IMPLANTATION SUR VERSANT

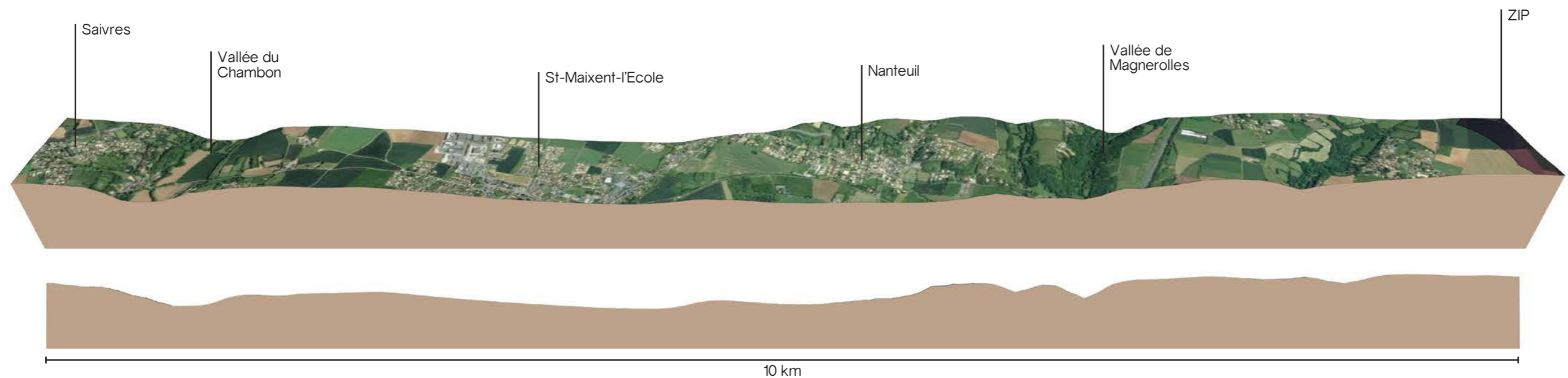


FIGURE 57 : COUPE DE PRINCIPE ENTRE SAIVRES ET LE SITE D'ÉTUDE



PHOTO 63 : VUE OUVERTE VERS LA ZIP DEPUIS LA FRANGE NORD DE NANTEUIL OÙ LES HABITATIONS PAVILLONNAIRES GAGNENT LES HAUTEURS DU VERSANT



PHOTO 64 : VUE SUR LA VILLE DE ST-MAIXENT-L'ÉCOLE QUI S'ÉTIRE SUR LE VERSANT OUEST DE LA VALLÉE DE LA SÈVRE NIORTAISE



PHOTO 66 : SITUATION DE CONCURRENCE VISUELLE AVEC LA ZIP ET LE BOURG D'EXIREUIL DONT LE CLOCHER SOULIGNE LA PRÉSENCE



PHOTO 65 : DEPUIS LES QUARTIERS PAVILLONNAIRES SUR LA FRANGE NORD-EST DE ST-MAIXENT-L'ÉCOLE, LA VALLÉE OFFRE DES VUES TRONQUÉES VERS LA ZIP



PHOTO 67 : VUE OUVERTE EN DIRECTION DE LA ZIP DEPUIS LA FRANGE SUD-OUEST DE ST-MAIXENT-L'ÉCOLE

### 1.3.3. HABITAT DE VALLÉE

Dans l'aire d'étude rapprochée, seul le bourg d'Exoudun s'est développé au coeur d'une vallée, en l'occurrence celle de la Sèvre Niortaise.

> Concurrence visuelle avec les silhouettes de bourgs

Les axes routiers communaux qui mènent au village depuis le sud sont orientés dans l'axe de la ZIP augmentant le risque de concurrence visuelle avec la silhouette du bourg dont le haut clocher émerge distinctement du tissu bâti. Les parcelles cultivées aux alentours offrent un dégagement visuel suffisant pour permettre des vues lointaines.

> Les entrées de bourgs (franges opposées au site d'étude)

Le bourg d'Exoudun s'étire sur le versant sud de la vallée. Depuis ces secteurs, les perceptions sont tronquées par le relief du versant opposé et la végétation qui le surmonte. Une situation de covisibilité avec le clocher de l'église (non protégée MH) et la ZIP a toutefois été relevée depuis la rue de la Pommeraie en entrée de bourg.

> Les sorties de bourgs (franges orientées en direction du site d'étude)

Les sorties de bourg sont plus sensibles car elles sont situées sur le rebord du plateau. Les vues sont tronquées par la trame bocagère qui accompagne les parcelles agricoles environnantes ou ouvertes lorsque le maillage se distend. En fonction de la position de l'observateur, la prégnance visuelle pressentie de la ZIP est plus ou moins importante.

> Les cœurs de bourgs

Entièrement niché dans la vallée étroite et boisée, les vues en direction de la ZIP depuis l'intérieur du village sont fermées par le relief, la végétation et les habitations.

COMMUNE	CATÉGORIE	POPULATION (x1000 hab)	DISTANCE DE LA ZIP (EN KM)	IMPLANTATION	ANALYSE DE LA VISIBILITÉ THÉORIQUE
Exoudun	Village	0,6	5,5	Vallée	Partiellement en ZVI

FIGURE 60 : LISTE DES HABITATS PRÉSENTANT UNE TYPOLOGIE D'IMPLANTATION DE VALLÉE

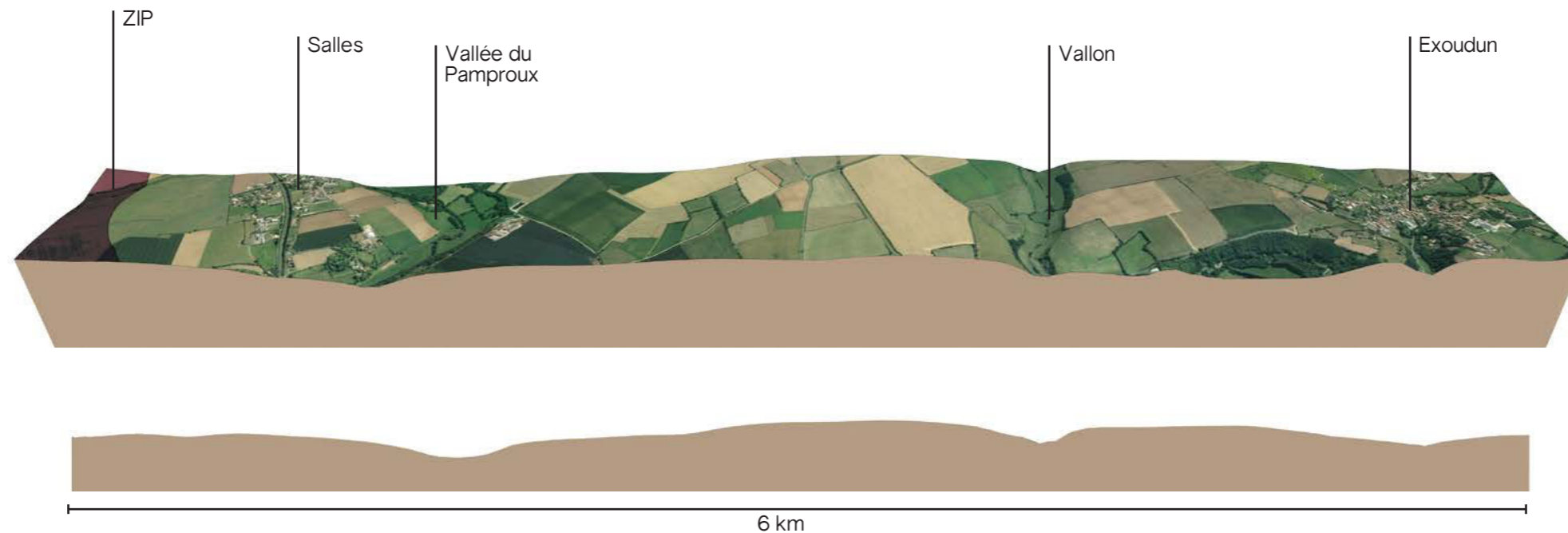


FIGURE 59 : COUPE DE PRINCIPE ENTRE EXOUDUN ET LE SITE D'ÉTUDE



PHOTO 68 : VUE OUVERTE DEPUIS LA RD 307 (AU NIVEAU DU CALVAIRE) EN SORTIE DU BOURG D'EXOUDUN



PHOTO 69 : VUE TRONQUÉE VERS LA ZIP PAR LA TRAME ARBUSTIVE DEPUIS LA FRANGE NORD DU BOURG



PHOTO 71 : SITUATION DE COVISIBILITÉ AVEC LE CLOCHER DE L'ÉGLISE ET LA ZIP EN ENTRÉE DE BOURG

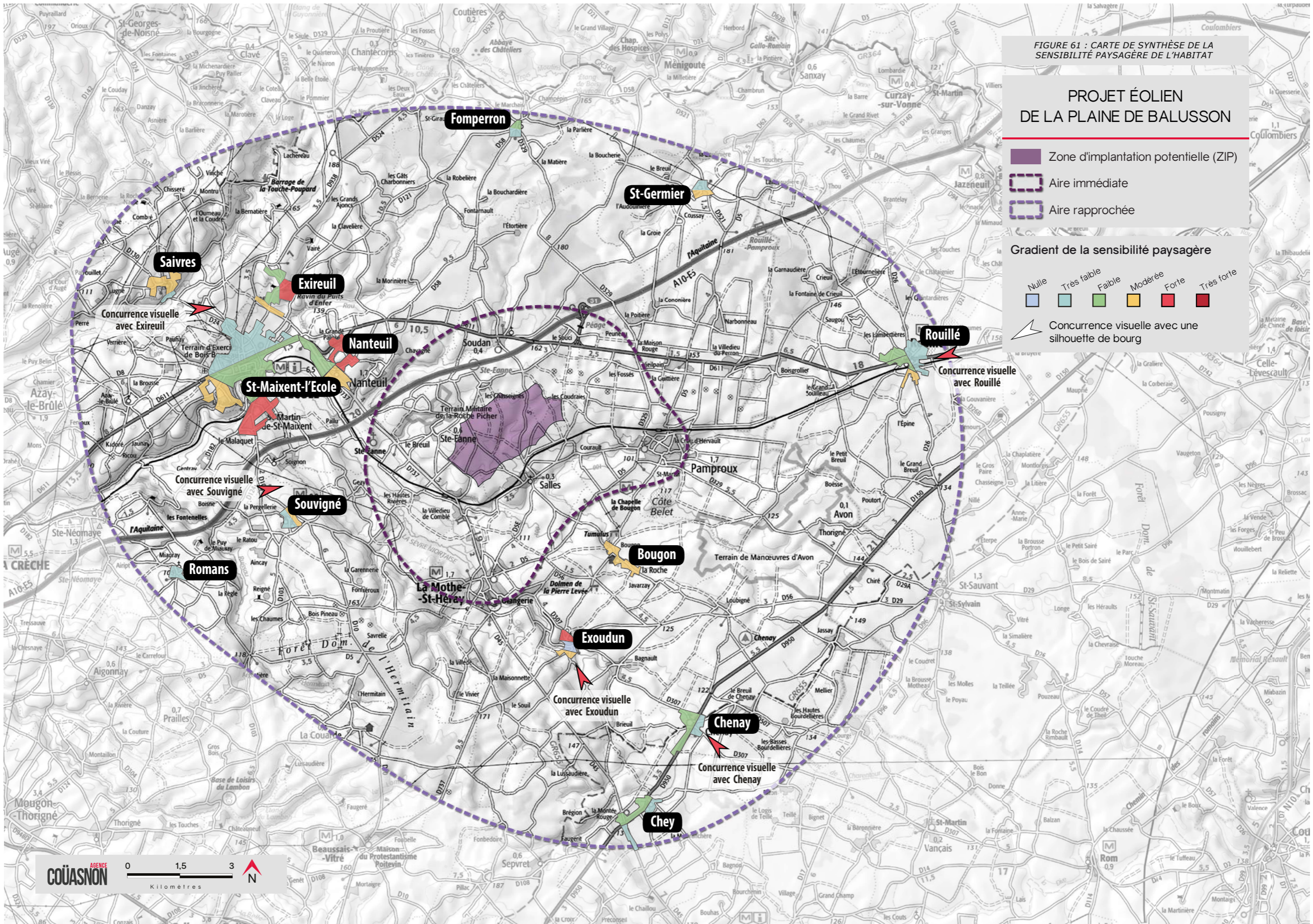


PHOTO 70 : LES VUES SONT FERMÉES DEPUIS LE CENTRE-BOURG NICHÉ AU CREUX DU RELIEF



PHOTO 72 : VUE TRONQUÉE VERS LA ZIP DEPUIS LES QUARTIERS PAVILLONNAIRES DE LA FRANGE SUD

# SYNTHÈSE DE LA SENSIBILITÉ



#### 1.4. SYNTHÈSE DE LA SENSIBILITÉ DU CONTEXTE PAYSAGER

L'aire d'étude rapprochée est marquée par le passage de la vallée de la Sèvre Niortaise à l'ouest de la zone d'implantation potentielle. Les versants de celle-ci sont relativement abrupts et concentrent différentes sensibilités (structures paysagères, habitats, axes de déplacement) notamment le versant ouest propice aux panoramas en direction de la ZIP. Le reste de l'aire d'étude rapprochée se compose de paysage de bocages et de plaines de champs ouverts qui conditionnent la profondeur des vues.

Les axes de communication de l'aire rapprochée sont nombreux et fréquentés. Souvent bordés de haies ou de bosquets, les vues alternent entre perceptions ouvertes, tronquées et fermées. Les séquences les plus sensibles ont été identifiées à proximité de la ZIP où la hauteur apparente du projet peut dépasser celle des autres éléments du paysage, depuis les axes orientés vers le site du projet potentiel et depuis le versant ouest de la vallée de la Sèvre Niortaise, où il y a un risque de modification des rapports d'échelle.

Concernant l'habitat, très dense sur ce territoire, les sensibilités sont variables en fonction de l'implantation des bourgs et des secteurs concernés (entrées, sorties ou coeurs de bourgs). Elles s'échelonnent ainsi de nulles à fortes. Ce sont les habitats les plus proches de la ZIP et ceux situés sur le versant ouest de la Sèvre Niortaise qui présentent les sensibilités les plus notables vis-à-vis du projet. Des risques de concurrence visuelle avec le projet et la silhouette de plusieurs villages ont été relevés pour Rouillé, Chenay, Souvigné, Exoudun et Exireuil.





À ce stade, plusieurs sensibilités majeures ont été relevées. Toutefois, le motif éolien est déjà coutumier dans le paysage ce qui facilite son intégration paysagère. Des mesures sont à prendre concernant l'implantation et la hauteur des machines pour garantir une insertion visuelle optimale du projet dans le paysage.

FIGURE 62 : CARTE DES MONUMENTS HISTORIQUES

### PROJET ÉOLIEN DE LA PLAINE DE BALUSSON

-  Zone d'implantation potentielle (ZIP)
-  Aire immédiate
-  Aire rapprochée
-  Monument Historique délimitation et numérotation
-  Périmètre de protection rayon de 500 m - édifice classé
-  rayon de 500 m - édifice inscrit

#### Angle apparent

-  0,1 - 0,5°
-  0,5 - 1°
-  1,0 - 5,0°
-  5,0 - 108,0° (angle maximal)

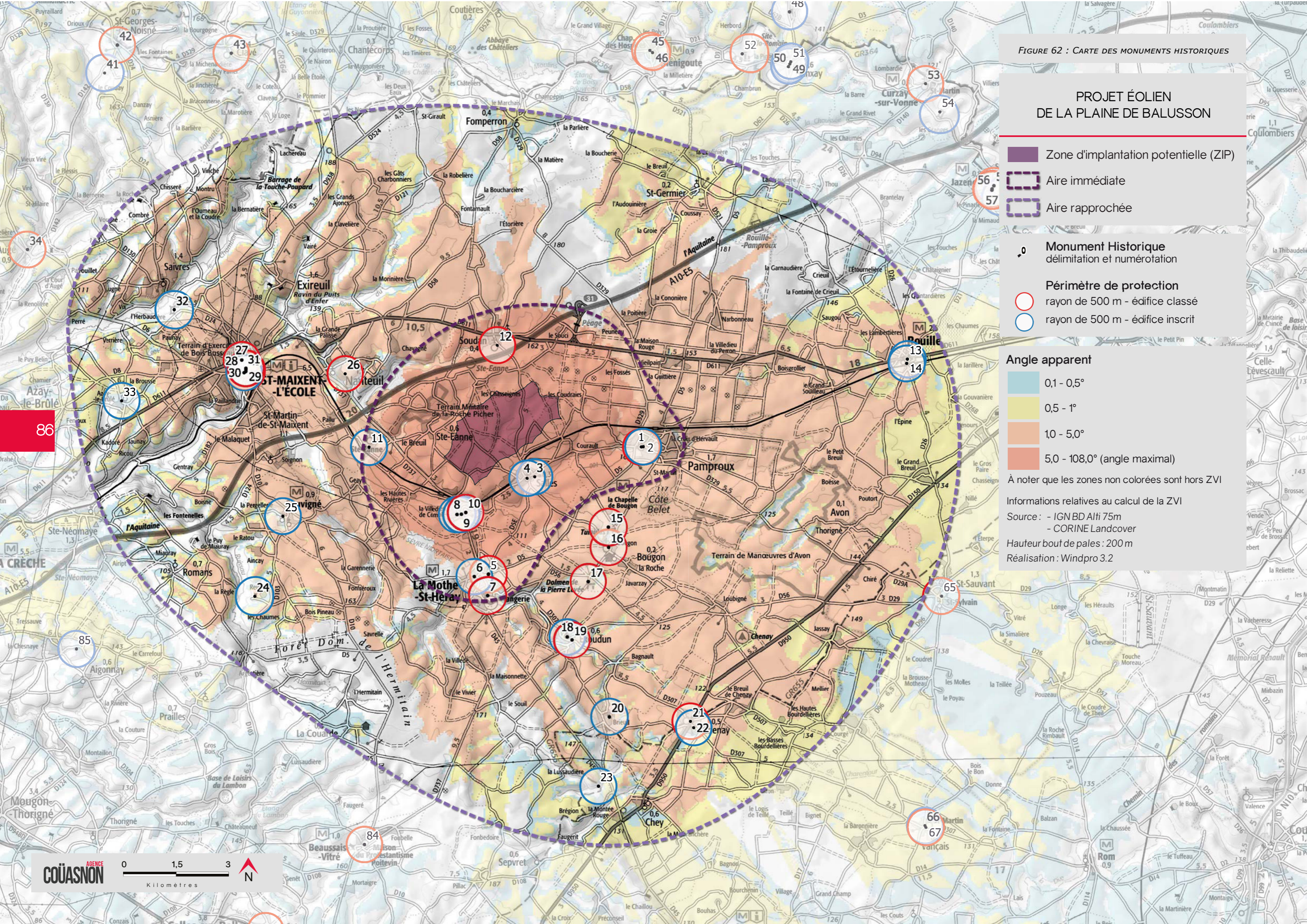
À noter que les zones non colorées sont hors ZVI

Informations relatives au calcul de la ZVI

Source : - IGN BD Alti 75m  
- CORINE Landcover

Hauteur bout de pales : 200 m

Réalisation : Windpro 3.2





## 2. LE PATRIMOINE BÂTI, PAYSAGER ET CULTUREL

### 2.1. LES MONUMENTS HISTORIQUES

#### 2.1.1. VISIBILITÉ DEPUIS LES ÉDIFICES PROTÉGÉS

À l'image de ce qui a été fait dans l'aire éloignée, le détail des monuments présents dans l'**aire d'étude rapprochée** est donné ci-après dans un tableau récapitulatif. Il est ensuite accompagné d'un repérage sur photo aérienne, de photographies explicites issues d'un travail de terrain et d'une synthèse sur la sensibilité de l'édifice vis-à-vis du site d'implantation potentiel.

Dans l'aire rapprochée, 21 monuments historiques ont été recensés (numérotés de 13 à 33) dont 5 présentent une sensibilité potentielle vis à vis de la ZIP. Ces derniers sont donc analysés ci-après.

N°	MONUMENT	ELEMENTS PROTÉGÉS	PROTECTION	COMMUNE	DÉPARTEMENT	DISTANCE DE LA ZIP (en km)	ANALYSE DE LA VISIBILITÉ THÉORIQUE	VISIBILITÉ PRESSENTIE DE LA ZIP
<b>AIRE D'ÉTUDE RAPPROCHÉE</b>								
13	Église Saint-Hilaire	Le choeur et le transept	Partiellement Inscrit	Rouillé	VIENNE	10,0	En ZVI	Vue fermée par le bâti
14	Temple protestant	Temple, y compris son décor intérieur	Inscrit	Rouillé	VIENNE	9,9	En ZVI	Vue fermée par le bâti et la végétation privative
15	Groupe de six tumuli	Tumuli	Classé	Bougon	DEUX-SEVRES	3,2	En ZVI	Vue potentiellement ouverte
16	Eglise Saint-Pierre	Eglise, sauf parties classées ; Clocher et façade Ouest	Partiellement Classé-Inscrit	Bougon	DEUX-SEVRES	3,7	En ZVI	Vue tronquée par le bâti
17	Dolmen dit La Pierre Levée	Dolmen	Classé	Bougon	DEUX-SEVRES	4,2	En ZVI	Vue tronquée par la végétation
18	Logis de Boissec	Le pigeonnier, en totalité	Inscrit	Exoudun	DEUX-SEVRES	5,1	En ZVI	Vue fermée par le bâti et la végétation privative
19	Dolmen	Dolmen	Classé	Exoudun	DEUX-SEVRES	5,2	Partiellement en ZVI	Vue tronquée par la végétation et le relief
20	Logis de Brieuil	Logis	Inscrit	Chenay	DEUX-SEVRES	7,6	En ZVI	Vue fermée par l'enceinte du logis et la végétation
21	Eglise Notre-Dame	Porte latérale du 12e siècle ; Eglise sauf partie classée	Partiellement Classé-Inscrit	Chenay	DEUX-SEVRES	9,1	En ZVI	Vue fermée par le bâti et la végétation privative
22	Temple protestant	Façade d'entrée	Inscrit	Chenay	DEUX-SEVRES	9,3	En ZVI	Vue fermée par le bâti
23	Maison dite Logis des Foucault	Maison	Inscrit	Sepvret	DEUX-SEVRES	9,3	Hors ZVI	Vue fermée par le relief et la végétation
24	Château de Reigné	Façades et toitures du château et des trois ailes de communs bordant la cour ; puits avec sa ferronnerie ; fuie	Partiellement Inscrit	Souvigné	DEUX-SEVRES	6,7	En ZVI	Vue fermée par la végétation
25	Temple protestant	Temple, y compris son décor intérieur	Inscrit	Souvigné	DEUX-SEVRES	4,9	Partiellement en ZVI	Vue fermée par le bâti
26	Dolmen dit de la Croisonnière	Dolmen	Classé	Nanteuil	DEUX-SEVRES	3,5	En ZVI	Vue ouverte
27	Porte Châlon	Porte	Classé	Saint-Maixent-l'Ecole	DEUX-SEVRES	6,4	En ZVI	Vue fermée par le bâti
28	Eglise Abbatale	L'ancienne abbaye en totalité, comprenant l'église et son parvis, l'enclos monastique et tous les bâtiments qu'il renferme, les vestiges enfouis de l'église Saint-Saturnin, ainsi que le sol des toutes les parcelles pouvant receler des vestiges archéologiques	Classé	Saint-Maixent-l'Ecole	DEUX-SEVRES	6,2	En ZVI	Vue fermée par le bâti
29	Ancienne abbaye, actuellement Caserne Canclaux	L'ancienne abbaye en totalité, comprenant l'église et son parvis, l'enclos monastique et tous les bâtiments qu'il renferme, les vestiges enfouis de l'église Saint-Saturnin, ainsi que le sol des toutes les parcelles pouvant receler des vestiges archéologiques	Classé	Saint-Maixent-l'Ecole	DEUX-SEVRES	6,1	En ZVI	Vue fermée par le bâti
30	Vestiges de l'église Saint-Saturnin	Chevet ; crypte ; partie de la nef romane ; reconstructions et adjonctions gothiques	Partiellement Inscrit	Saint-Maixent-l'Ecole	DEUX-SEVRES	6,2	En ZVI	Vue fermée par le bâti
31	Ancienne église Saint-Léger	Crypte	Partiellement Classé	Saint-Maixent-l'Ecole	DEUX-SEVRES	6,2	En ZVI	Vue fermée par le bâti
32	Château de l'Herbaudière	Logis, y compris le décor 19e siècle du salon ; communs ; cour	Partiellement Inscrit	Saivres	DEUX-SEVRES	8,6	Hors ZVI	Vue fermée par le relief et la végétation
33	Ancien prieuré Saint-Barthélémy	Restes du cloître, situé près de l'église ; Eglise	Partiellement Inscrit	Azay-le-Brûlé	DEUX-SEVRES	9,3	En ZVI	Vue fermée par le bâti et la végétation

FIGURE 63 : LISTE DES MONUMENTS HISTORIQUES DE L'AIRE D'ÉTUDE RAPPROCHÉE

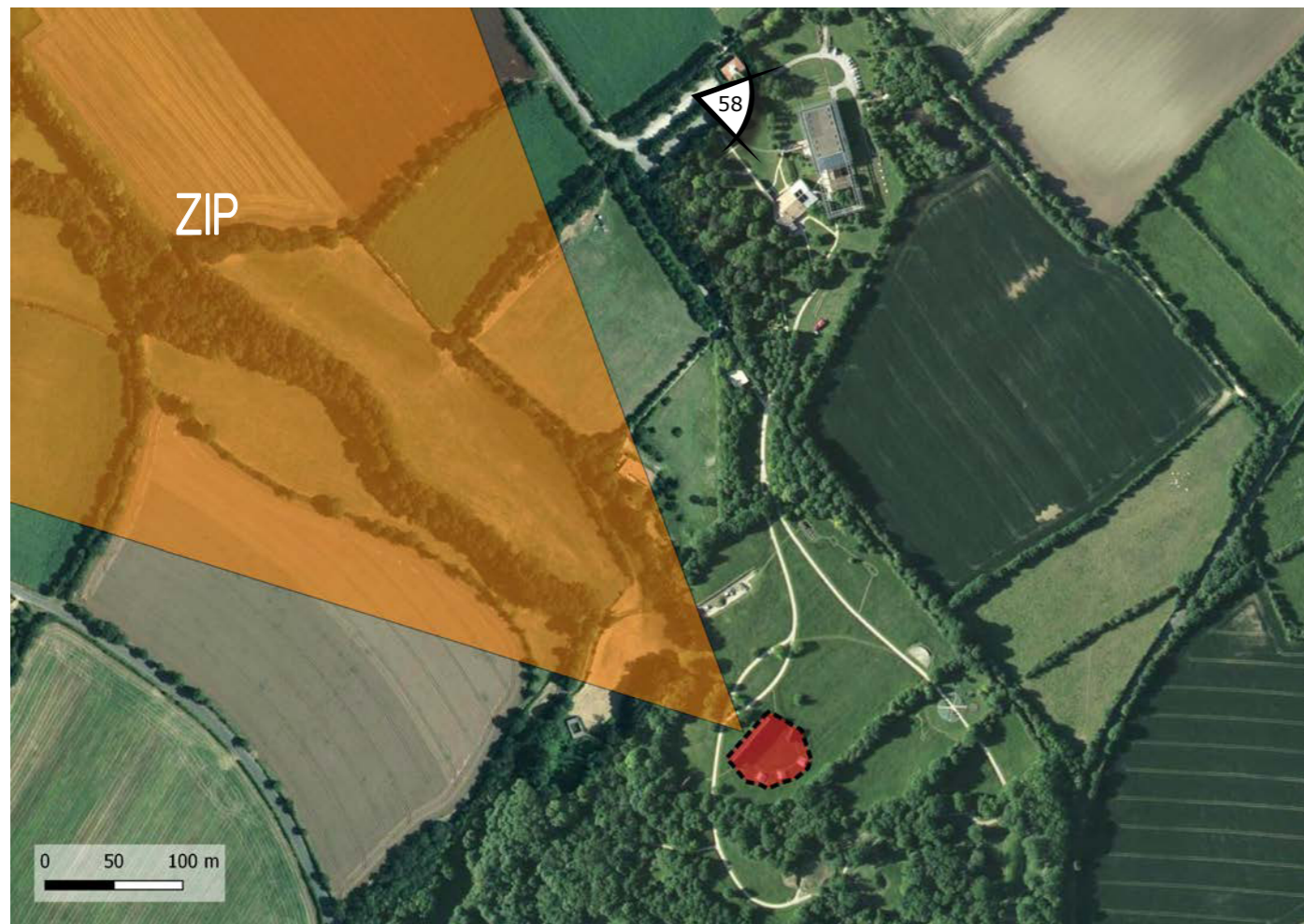


PHOTO 73 : MUSÉE DES TUMULUS DE BOUGON

**Degré d'ouverture sur le paysage** : Le site archéologique du Tumulus de Bougon est situé sur une butte naturelle pouvant offrir (potentiellement) des vues lointaines en direction de la ZIP. La sensibilité du site n'a pas pu être confirmée sur place (prise de vue réalisée en mars), l'accès étant possible uniquement en période estivale (avril à octobre). Au regard de la reconnaissance sociale, de la signalétique touristique mise en place sur le territoire et de la proximité vis-à-vis de la ZIP, la sensibilité du site inscrit est forte.

> VALEUR DE LA SENSIBILITÉ : FORTE



PHOTO 74 : VUE TRONQUÉE PAR LES CONSTRUCTIONS AU PREMIER PLAN

**Degré d'ouverture sur le paysage** : L'église s'inscrit au cœur du village de Bougon où les habitations et les constructions annexes limitent le champ visuel de l'observateur. Les vues en direction de la ZIP sont tronquées par les bâtiments au premier plan. Le motif éolien est déjà visible puisque l'on aperçoit quelques éoliennes du parc de Soudan-Énergies vers le nord ainsi que les éoliennes du parc de Pamroux plus à l'est.

> VALEUR DE LA SENSIBILITÉ : FAIBLE